

# Композиция прикладная

## 4 класс

### Тема: Витраж и роспись по стеклу

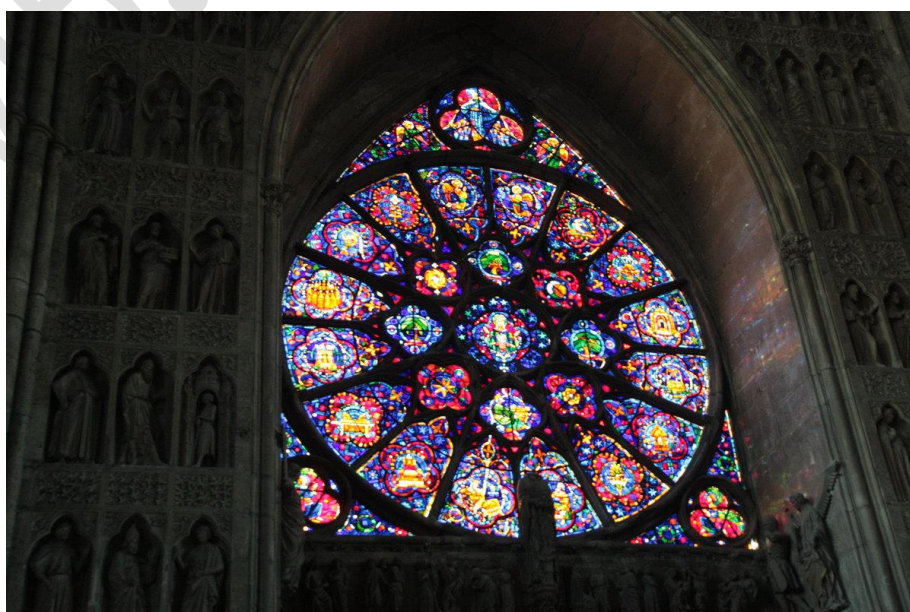
Количество часов - 6 ак.ч. – Задание на дистанционный апрель и май

### ВНИМАНИЕ!

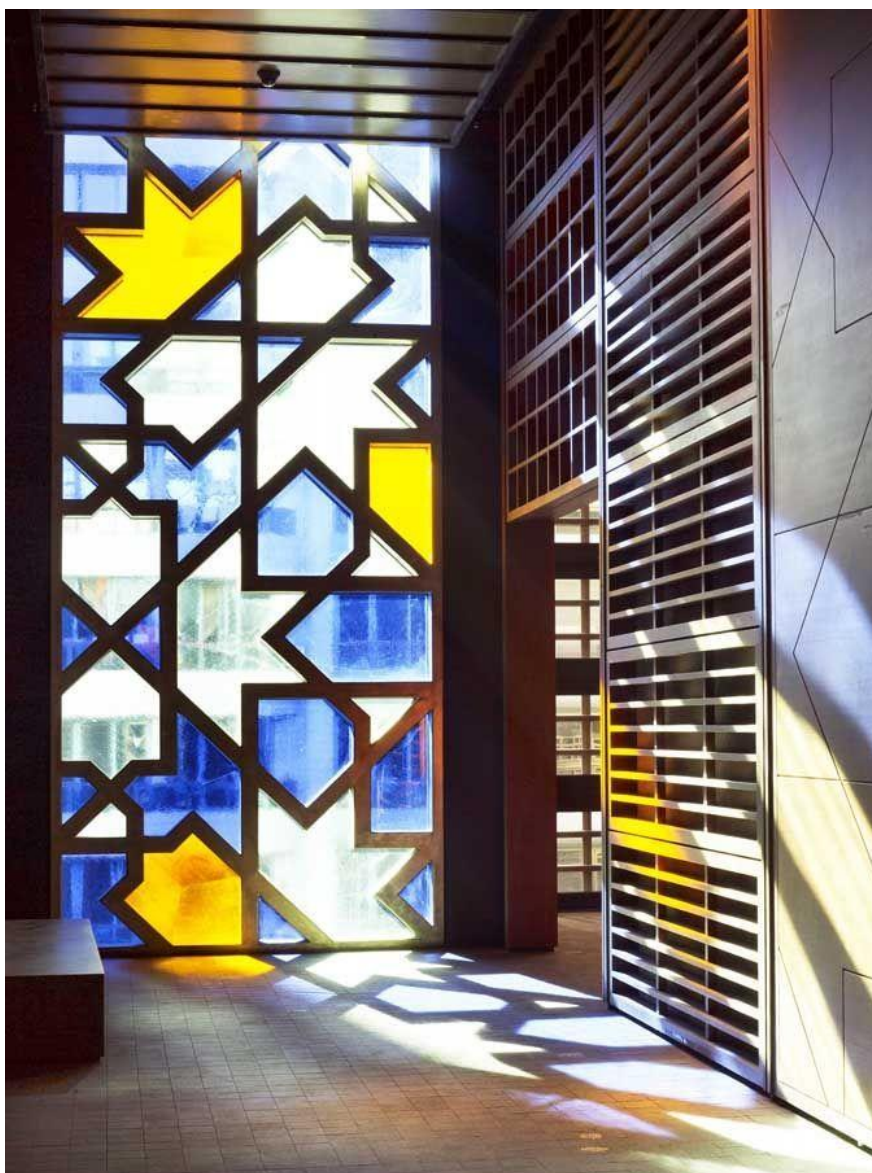
**Т.к. предмет «Композиция прикладная» входит в Вариативную часть школьной программы, задания в разных четвертых классах могут отличаться. Уточняйте у своего преподавателя.**

Витраж – орнаментальная или сюжетная декоративная композиция (в окне, двери, перегородке, в виде самостоятельного панно) из стекла или другого прозрачного материала пропускающего свет.

Первые сведения о процессе создания витража датируются XII веком. Витражами украшали окна готических соборов, построенных в Западной Европе. Огромные окна превратили стены соборов в светящиеся преграды. Витражи, пронизанные лучами солнца, создают изумительный эффект сиянием своих красок. Изображения на витражах подчиняются техническим требованиям мозаики из больших кусков цветного стекла. Соединенные свинцовыми полосами, они имеют угловатые, граненые очертания. Почти бесцветные снаружи, витражи раскрывали свою магию в интерьере. С восходом солнца ориентированный на восток алтарь лучезарными красками. В течение путешествия по храму, загораясь вечером в розе западного портала. Яркое свечение стекол в солнечный день сменялось в пасмурную погоду голубоватым мерцанием. Витражные окна, особенно круглые окна – розы западных порталов, считались гордостью многих соборов.



Роспись на стекле была известна еще в VIII-IX веках до н.э. Считается, что это новшество внедрили древнеегипетские мастера. Первоначально для росписи своих изделий они использовали масляные краски, однако те быстро стирались. Позднее египтяне научились изготавливать эмали, нестираемые и чрезвычайно декоративные краски (эмаль – это стекловидное вещество, наносимое на металлические, керамические и стеклянные изделия и закрепляемое затем на их поверхности путем обжига в специальных печах). Современные художники при оформлении интерьеров широко используют различные витражные техники.



Вы на сегодняшнем уроке будете выполнять роспись по стеклу. Роспись по стеклу является имитацией витража, но имитацией очень близкой, практически ничем не отличимой от настоящего витража. Витраж в данной технике представляет собой темный (как правило, черный) контурный рисунок, разделяющий плоскость на множество раскрашенных прозрачными красками плоскостей. Материалы и инструменты. Роспись можно выполнять как по оконному, так и по органическому стеклу, последнее по своим свойствам предпочтительнее, т.к. не бьется и при работе с ним невозможно получить порез. Для работы потребуются также витражные краски, бумага, калька, карандаши, технический спирт, мягкая тряпочка и рамка для оформления работы.

**Практическое задание: выполнение витражной росписи по стеклу на свободную тему (например, «В мире животных», «Сказочный мир», «Мой город», «Лето» и т.п.).**

Материалы: витражные краски, витражный контур (декоративный контур по стеклу), бумага, карандаши, калька, скотч, тряпочки, рамка со стеклом или прозрачным пластиком, оргстеклом (А3/А2).

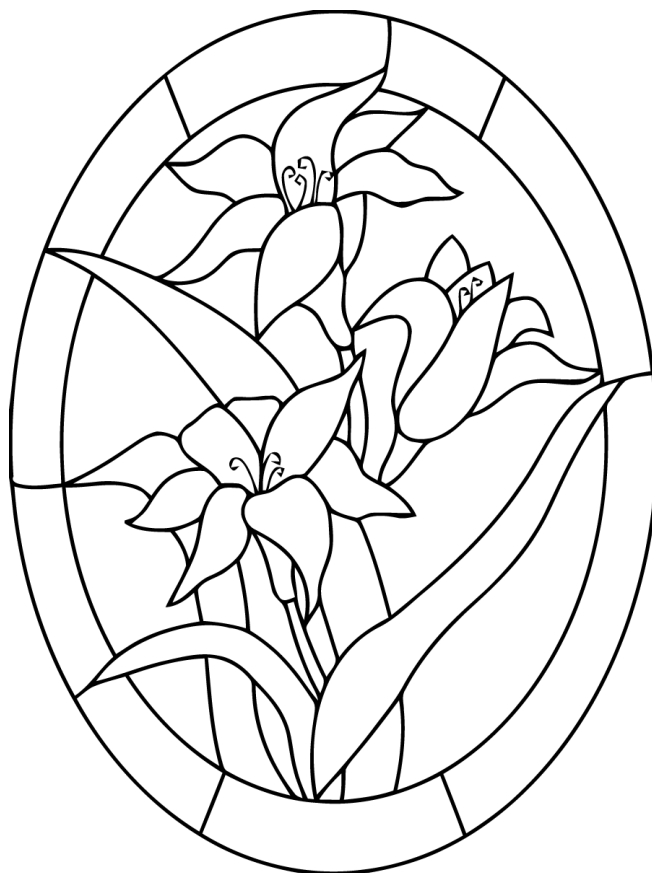
### **Этапы нанесения витражного рисунка:**

- Создание рисунка на бумаге или чаще всего использование готового рисунка
- Тщательная очистка поверхности стекла и обезжиривание (спиртом или любым моющим средством)
- Перенос рисунка на стекло, первоначально может осуществляться при помощи специальных маркеров, а затем сверху наносится контур, либо сразу наносится контур. Контур предназначен для формирования границ. Он делит стекло на маленькие кусочки, имитируя свинцовые пластинки, что и создает эффект настоящего витража. Контур может быть черным, золотым, серебряным и др.
- Сушка контура, от получаса и более, в зависимости от типа контура
- Заливка элементов рисунка специальными витражными красками или равномерное закрашивание кистью
- Сушка. Разные типы красок сохнут разное время, обычно время высыхания указывается производителем на упаковке и может достигать 24 часов.
- Лакирование и последующая сушка, для придания рисунку блеска и большей стойкости.

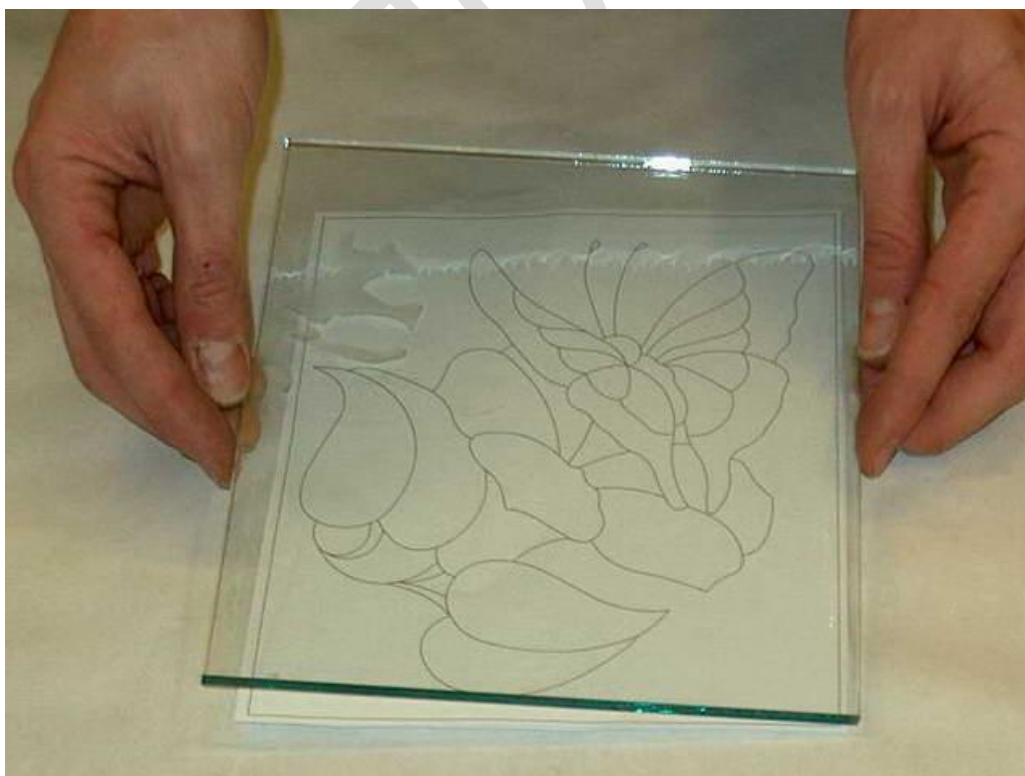
### **Последовательность выполнения работы.**

#### **Техника работы сводится к следующим этапам:**

**1.** Первым этапом является выполнение рисунка в натуральную величину на бумаге. При выполнении рисунка нужно учитывать технологию выполнения настоящих паяных витражей. Пластика, характер передачи предметной среды в витраже во многом обусловлены свойством материала и техникой скрепления этого материала – отдельных кусков цветного стекла в одну плоскость. Скол и срез стекла дают энергичную жесткую линию. Эти факты имеют большое значение в формировании вида витражного рисунка. Эскиз витража должен быть предельно обобщен, конструктивен, а Также он должен иметь контур, имитирующий спайку стекла свинцовой лентой. При определении цветовых сочетаний работы необходимо ориентироваться на имеемые в наборе краски, т.к. получить дополнительные цвета путем смешивания красок нельзя.



2. Второй этап – закрепление эскиза на стекле. Хорошо проработанный рисунок закрепляют при помощи скотча с обратной стороны стекла. Стекло переворачивают.

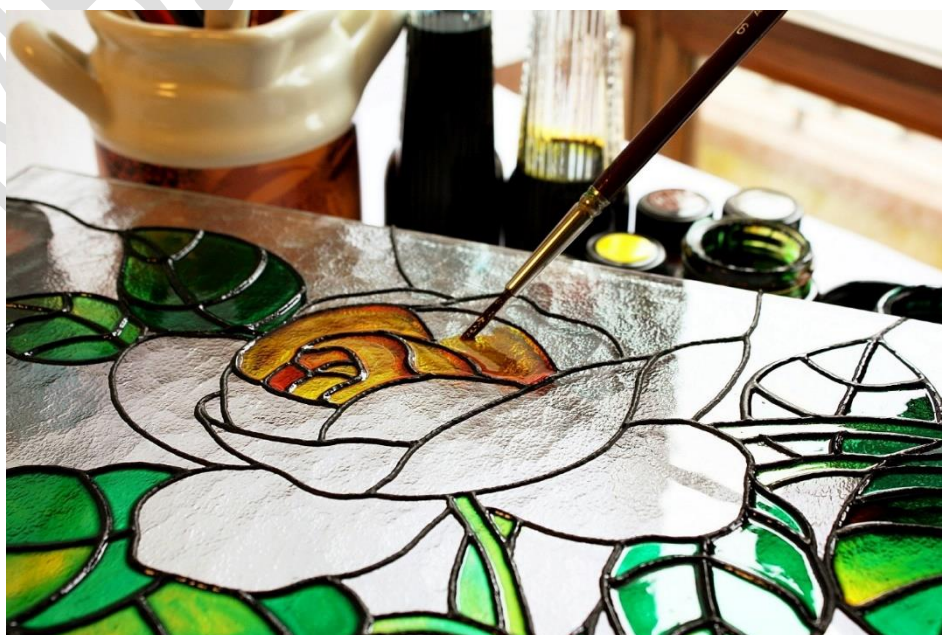




3. Следующим этапом является выполнение контура витража. Работа выполняется на обратной стороне стекла. Стекло протирают техническим спиртом при помощи мягкой тряпочки для снятия жировой пленки. Далее наносят контур витражного рисунка при помощи специальной контурной краски, имеющейся в наборе для росписи. Емкость с контурной краской необходимо держать практически вертикально к плоскости стекла для лучшего стекания краски. Перед нанесением контура на стекло необходимо сделать пробное нанесение краски на черновом листе бумаги. Наносить контур лучше всего слева направо, двигаясь сверху вниз, чтобы исключить возможность смазывания краски при выполнении работы. Допущенные при нанесении контура ошибки можно устранить при помощи тряпочки, смоченной в спирте. Контурному рисунку необходимо дать высохнуть в течение двух часов.



4. Далее приступают к росписи. Расписывать витраж можно специальными витражными красками, образующими после высыхания прозрачную цветную пленку, т. к. назначение витража – работа на просвет. Краской заполняют в соответствии с эскизом пробелы между черными контурами рисунка. При нанесении красок можно получать дополнительные эффекты путем перетекания одной краски в другую в пределах одной плоскости, ограниченной контуром.



5. Завершающим этапом является оформление росписи. После высыхания красочного слоя на лист стекла с обратной стороны росписи крепят матовую кальку размером, соответствующим витражу. Стекло переворачивают калькой внутрь и вставляют в рамку. Калька хорошо рассеивает свет, она же является и своеобразным экраном, сквозь который невозможно увидеть то, что находится за стеклом. Если за рамой с росписью будет находиться источник света, витраж загорится яркими, сочными красками.



МБУДО